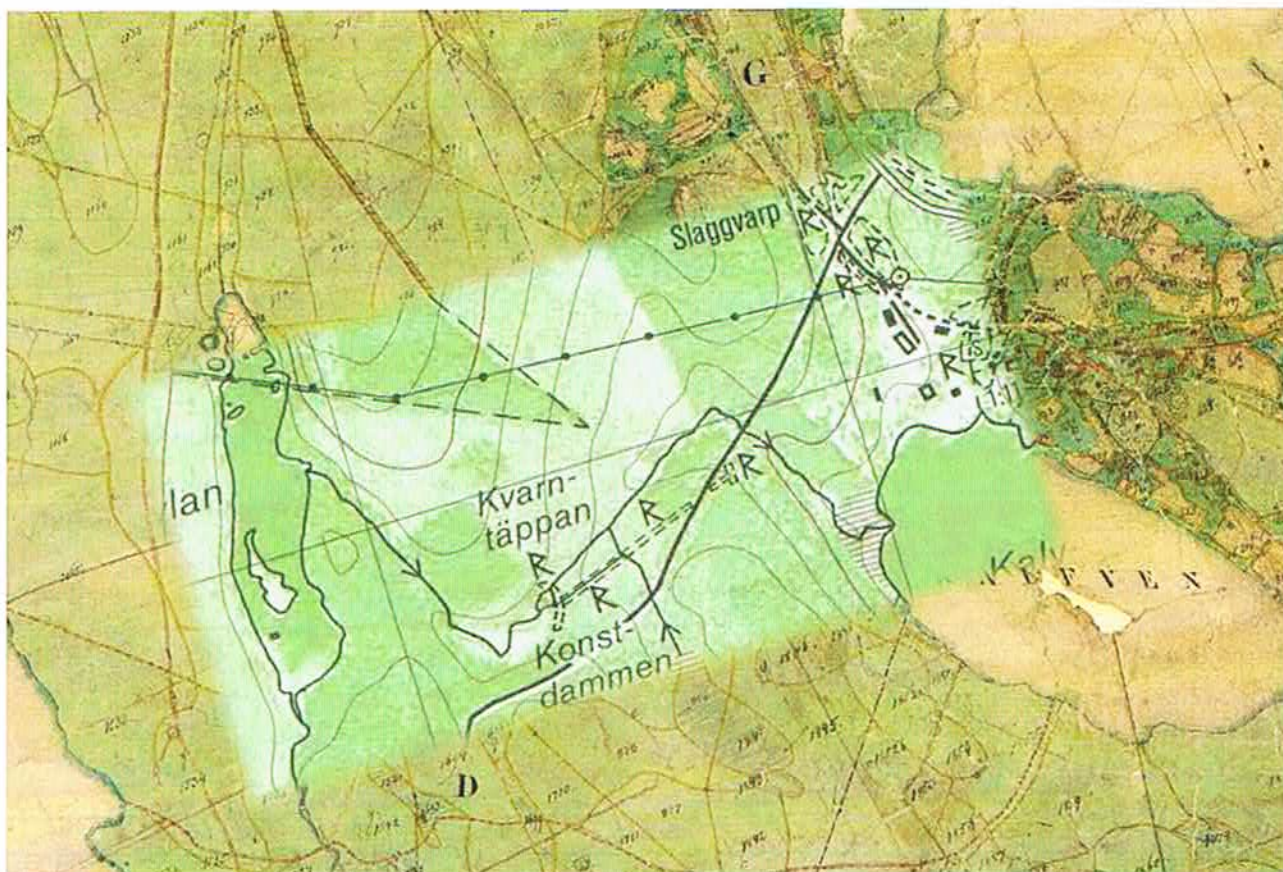

En kort rådgivning rörande ett område med
bergshanteringshistorik

Timanshyttan



Rådgivningsbesök den 19 juni 2019

Rådgivare: Torgny Frembäck Länsstyrelsen i Örebro län. Tfn: 010-224 84 23



Europeiska jordbruksfonden för
landsbygdsutveckling. Europa
investerar i landsbygdsområden.



Länsstyrelsen
Örebro län

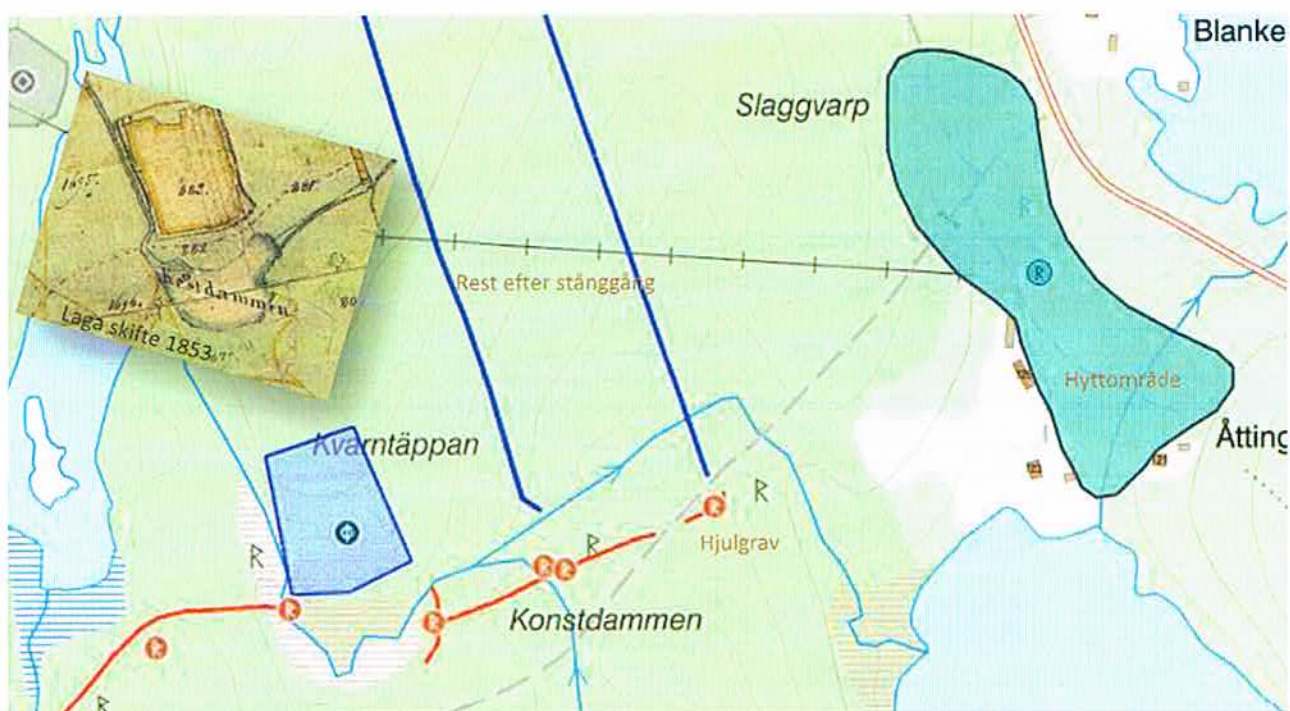
Området, av c:a 45 hektars storlek, godtyckligt markerat på översiktskartan med en röd rektangel. I området finns lämningar efter bergsbruk och vidareförädling av malmen. Området kännetecknas av en måttligt kuperad barrträdsbunden terräng med inslag av löv. Jordarten utgörs företrädesvis av morän med inslag av mossetorv, ställvis berg i dagen.

Marken norr och nordväst om sjön Kalven bär spår efter odling. Under 1800-talet upptogs den östra delen av området (rektangeln) av jordbruksmark. Av jordbruksmarken i Bergslagen, liksom för jordbruksmarken överlag innan konstgödseljordbruket, utgjorde ängsmarkerna ofta större arealer än åkermarken. Ängarnas hö blev gödning via kreaturen.

Idag är större delen av området trädbevuxet. Platsnamnet Kvarntäppan, norr om Konstdammen, på de ekonomiska kartbladen visar ett utmarksskifte. Det är inte igenväxt men ligger inte längre under plog. På kartbladet från 1956 gör lantmätare samma bedömning. Som namnen berättar har det legat både en kvarn och en damm i närheten och dammen försåg säsongvis vattenhjulet med kraft åt konstgången till gruvorna i norr.

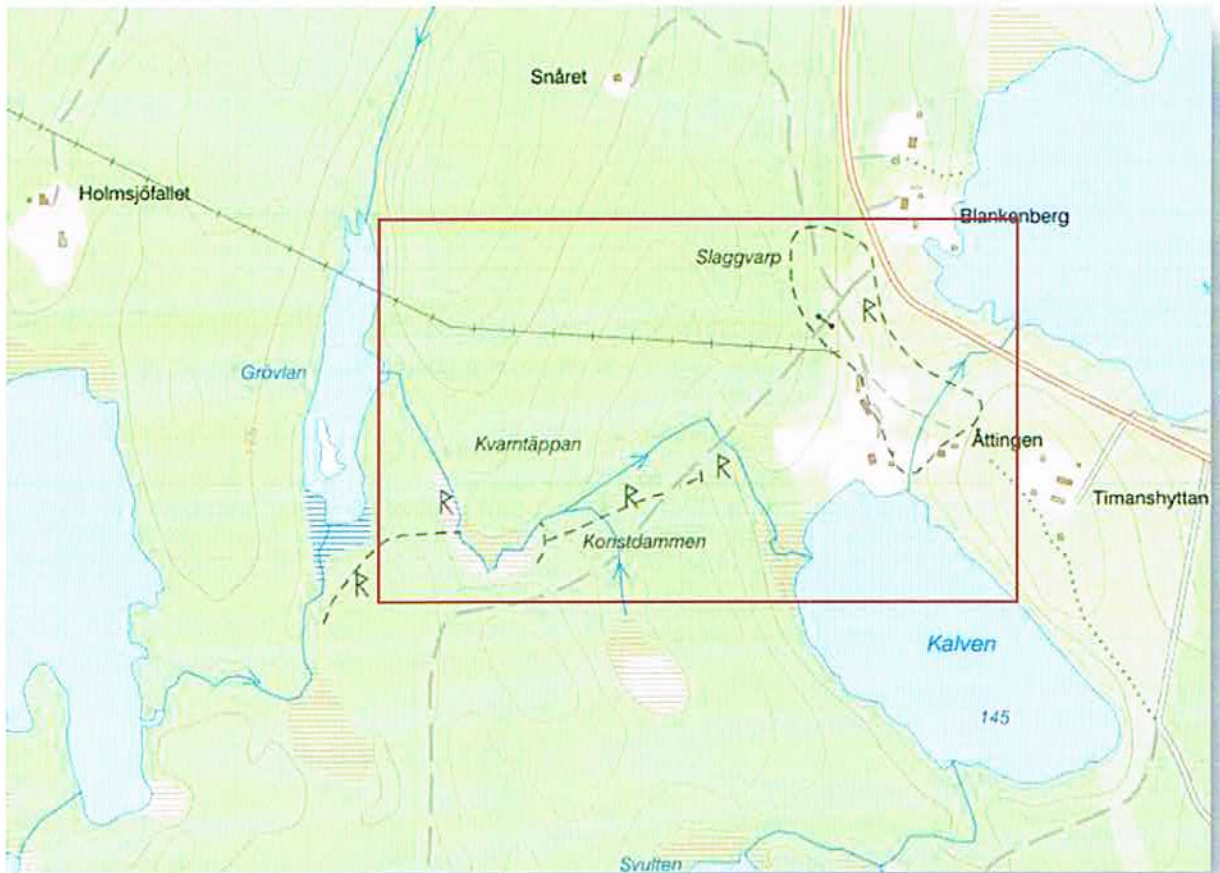
De forna åkerytorna nordväst om sjön Kalven var i början av 2000-talet trädbevuxna. Idag är de öppna, dock inte blocklagda ytor. På det ekonomiska kartbladet från 1956 återstår tre jordbruksskiften av varierande storlek. Om man får sätta sin tilltro till lantmätaren hade bonden upphört med att plöja dessa skiften. Lantmätaren har ritat ett knippe stiliserade grässtrån i vart och ett av dessa skiften, vilket betyder att åkern övergått till betesmark. Flertalet av våra hyllade "naturbetesmarker" började sin bana på detta viset. Naturbetesmark kan man ju tycka är en vacker benämning men inte helt saklig. Mänskan med sin boskap förvandlar ett naturtillstånd till en parkanläggning. Det gäller för övrigt också skogsbetesmarker.

RAA Nr 1:1 Hyttområde bestående av slaggvarpar, gruvhål, husgrund, kanaliserad bäck/kanal, jordkällare, ramp/terrasskant, kallmur och röjda ytor. Dessa lämningar representerar en lång period. Lämningarna är helt eller delvis länkade till hyttverksamheten.



Hyttområdet norr om sjön Kalven och väster om sjön Färvilen med slaggvarpar, gruvhål, byggnadsgrund, stensatt kanal, rester efter en hjulgrav med flera lämningar från olika perioder. Röda streck och punkter markerar en dammvall samt en färdväg/hålväg. Hyttområdet avgränsas till en yta av 350x80-140 meter (NV-SÖ).

Mellan sjöarna Färvilen och Grövlan finns rester efter en stånggång med en imponerande hjulgrav. Hjulgraven är intressant dels på grund av sin storlek dels att den föreligger i hyggligt bevarat tillstånd dessutom löper en skogsbilväg förbi, vilket gör det lätt för besökare att nå den, per fots eller medelst någon form av fordon. Stånggången löpte till gruvorna i norr, knappa kilometern i NNV riktning till gruvområdet. Stånggången är markerad på lagaskifteskartan av år 1853.



Topografisk karta 2000-tal. Område med många historiska nedslag omfattar c:a 45 ha.

Några allmänna råd

I området finns objekt som representerar flera tidskikt av varierande tidsspann och hela området är i högsta grad påverkat av människans olika aktiviteter genom tiden oavsett om vi ser omgivningarna som antingen naturmiljö eller kulturmiljö. Vissa skulle säga att dynamiken i ett område ökar med den mänskliga störningen i naturen.

Avstånden varierar mellan lämningarna i den kuperad terrängen varför stigar/vägar kan göras "attraktiva". Vandringen mellan objekten får inte radera upplevelsen av objektet man nyss lämnat, det kanske inte är någon större fara då den tillfällige besökaren kan avbryta vandring när denne behagar. Med frihuggna siktaxlar som möjligt gör det lättare att förstå de "funktionella sambanden" objekten emellan, kort sagt att vägleda blicken till en husgrund, en fors eller ett stenfundament eller vad det nu kan vara, kan öka lusten att tillryggalägga hela sträckan. Enkla sittplatser kan anbringas efter stigen. Informationsskyltar med korta textavsnitt vad man har framför sig, hur det är byggt eller vad som växer på platsen. Kartor av olika tidsskeden fångar oftast intresset.

Vård och underhåll

Nedtagning av vedartad vegetation på och i direkt anslutning till kallmurade konstruktioner, stenmurar, stödmurar och byggnadsgrunder.

Anledning 1: Träd och buskars rötter letar sig in mellan stenblocken och kan i sinom tid bryta upp konstruktionen. Blåsten får träd att vaja och har trädets rötter letat sig in i konstruktionen riskerar block att vickas ur läge. Tyvärr kan problem också uppstå efter att man tagit ned grova träd på en konstruktion där rötter trängt in. När rötterna så till sist multna bort finns en risk för sättningar i konstruktionen – detta gäller främst för valvkonstruktioner som exempelvis kallmurade jordkällare.

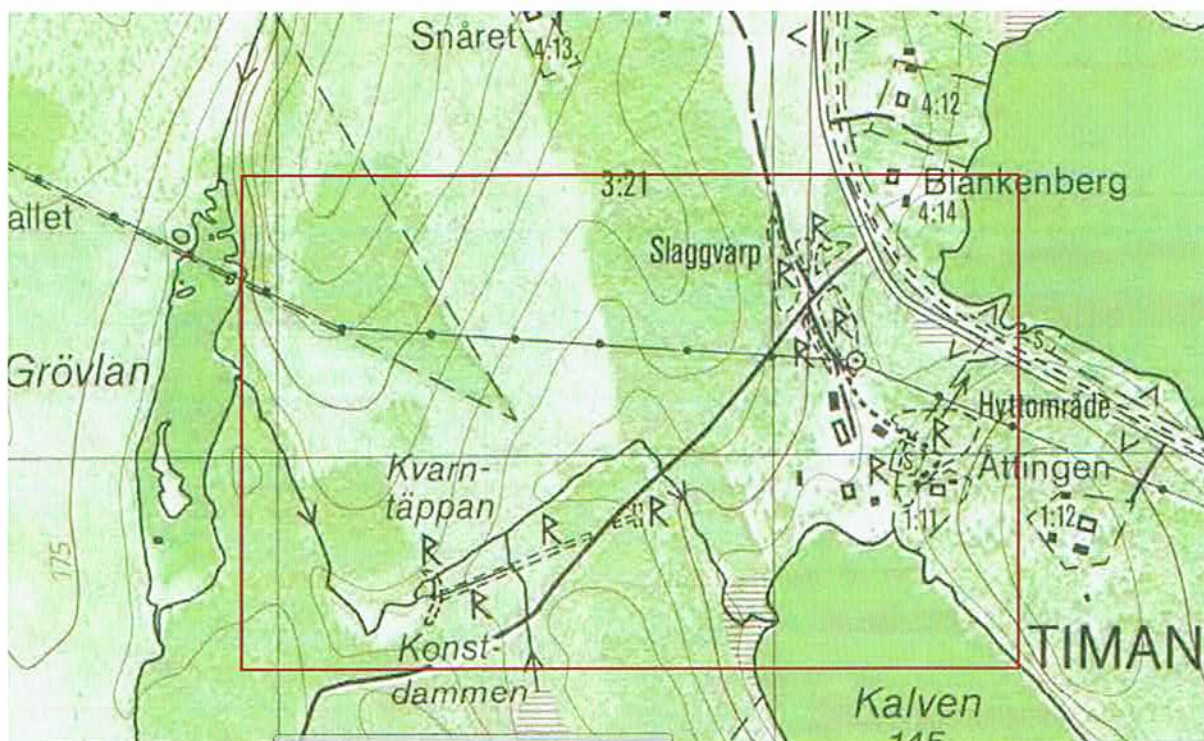
Anledning 2: De begränsar sikten – men kan i vissa fall förstärka/uppmärksamma besökaren på ett objekt som ett märkesträd invid lämningen. För att hålla efter sly och annan ohävsvegetation krävs ett årligt underhåll, något som tiden inte alltid medger varför det kan räcka med skötsel inom mindre områden. En friställd korridor mot lämningen vägleder besökarens blick. Träd som hotar anläggningen bör alltid tas ned om man nu inte gör bedömningen att lämningen är av en trivial karaktär och trädet dras för värdefullt.

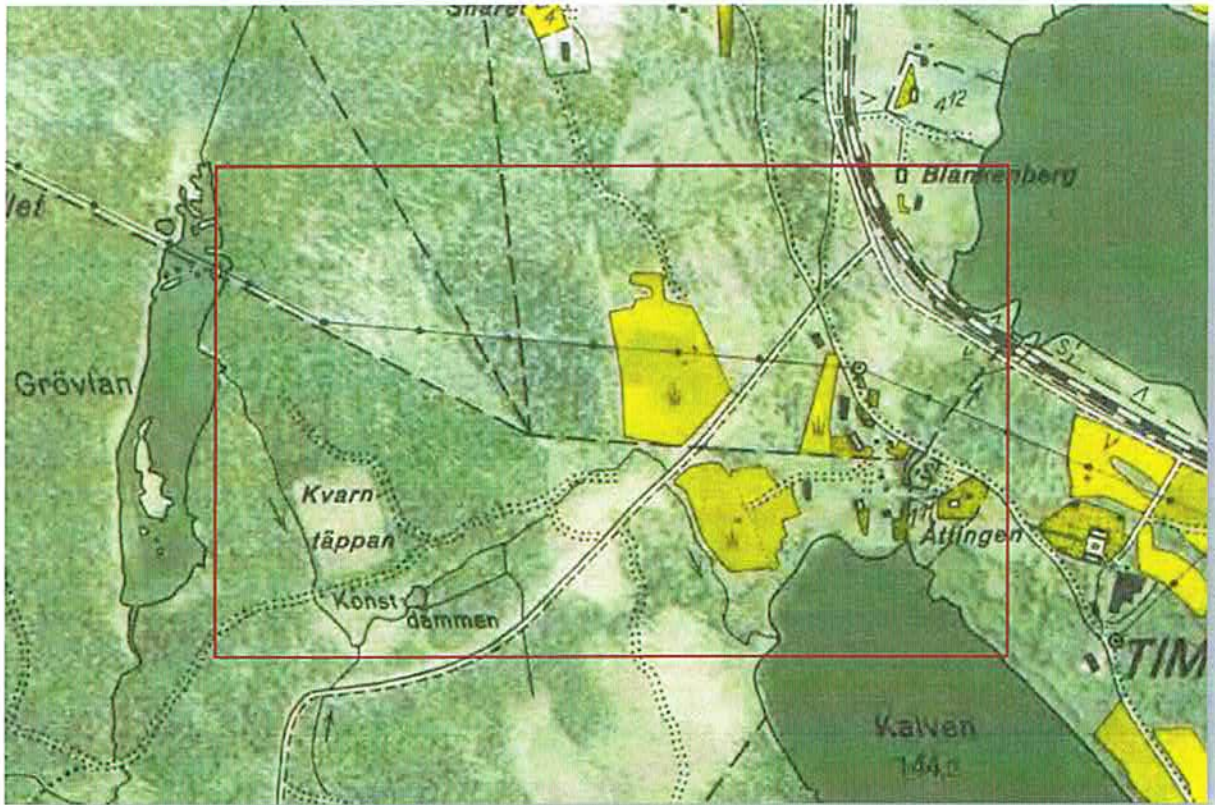
Information

Vattendrag med dess utnyttjande samt malmfyndigheten är grunden till verksamheten men också för andra verksamheter som kvarnar och sågar. (Direkt eller indirekt varit länkade till huvudverksamheten man vill visa.)

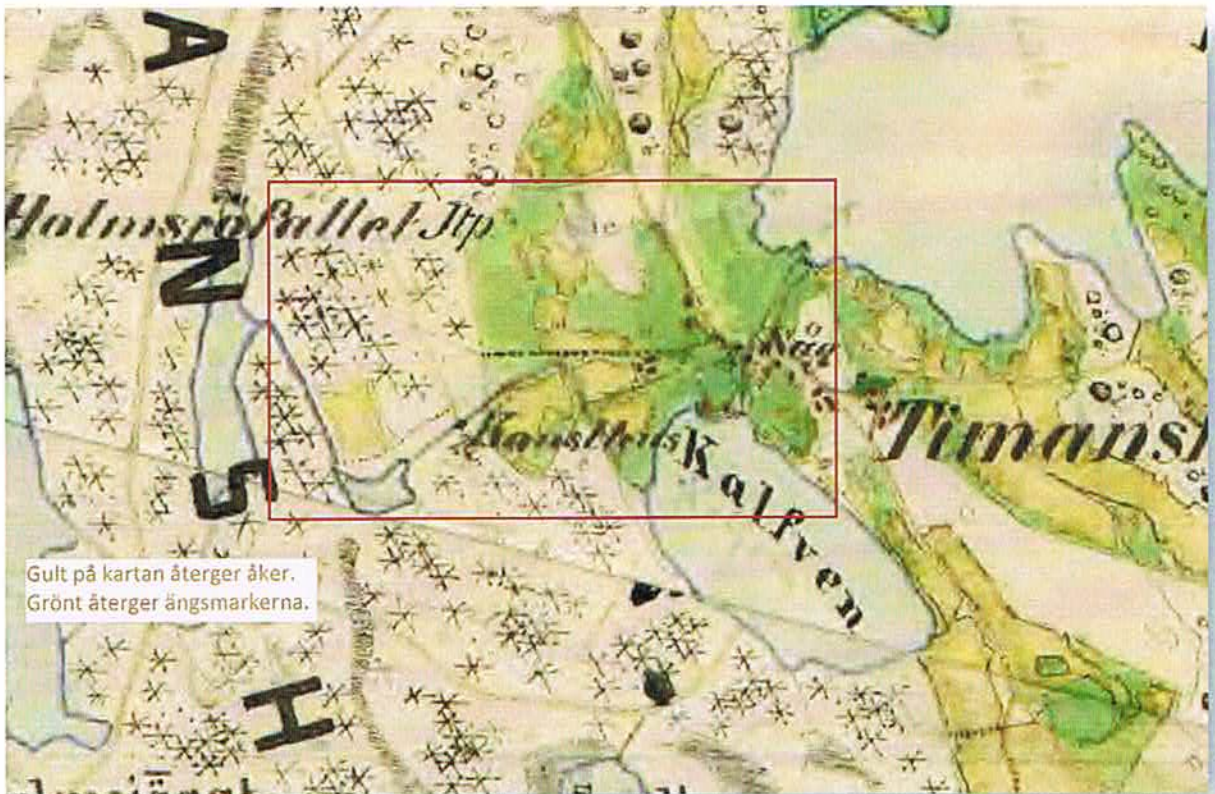
En informationstavla där det berättas om byns historia. Enklare skyltar som kort beskriver lämningen, "Hjulgrav till stånggång/konstgång" med en kort beskrivning av kraftöverföringen och vart den löper och förklarar varför. Gärna med en jämförelse av andra kraftöverföringslag. Dylikt väcker intresse!

En bergshantering har även ett omland som omfattar andra lämningar som torpruiner med jordbruksmark/odlingsytor eller andra bebyggelselämningar. Även lämningar som tillkommit tidigare eller efter bergshanteringen kan vara intressanta då allt sammantaget visar den historiska dynamiken, landskapets årsringar. Då bergsbruket och förädlingen av malmen var en väsentlig del i skogs- och jordbrukslandskapet bör kolningsverksamhet uppmärksammas. Det bör finnas kolbottnar och rester efter kolarkojoer i området. Det är inte alltid dessa lämningar finns med i fornlämningsregistret. Vad det beträffar jordbruket ger äldre kartorna besked om ängs- och åkermarkens utbredning vilket bör åskådliggöras.

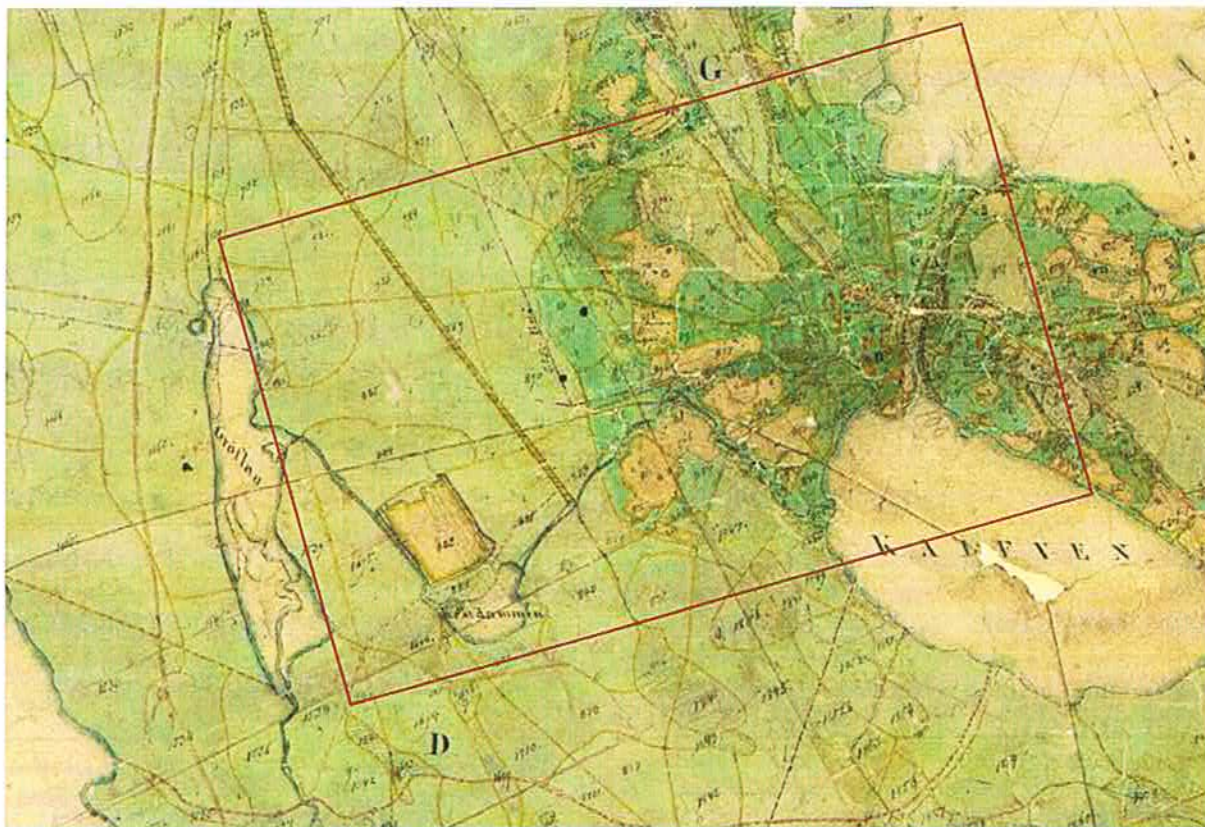




Ekonomiska kartbladet 1956

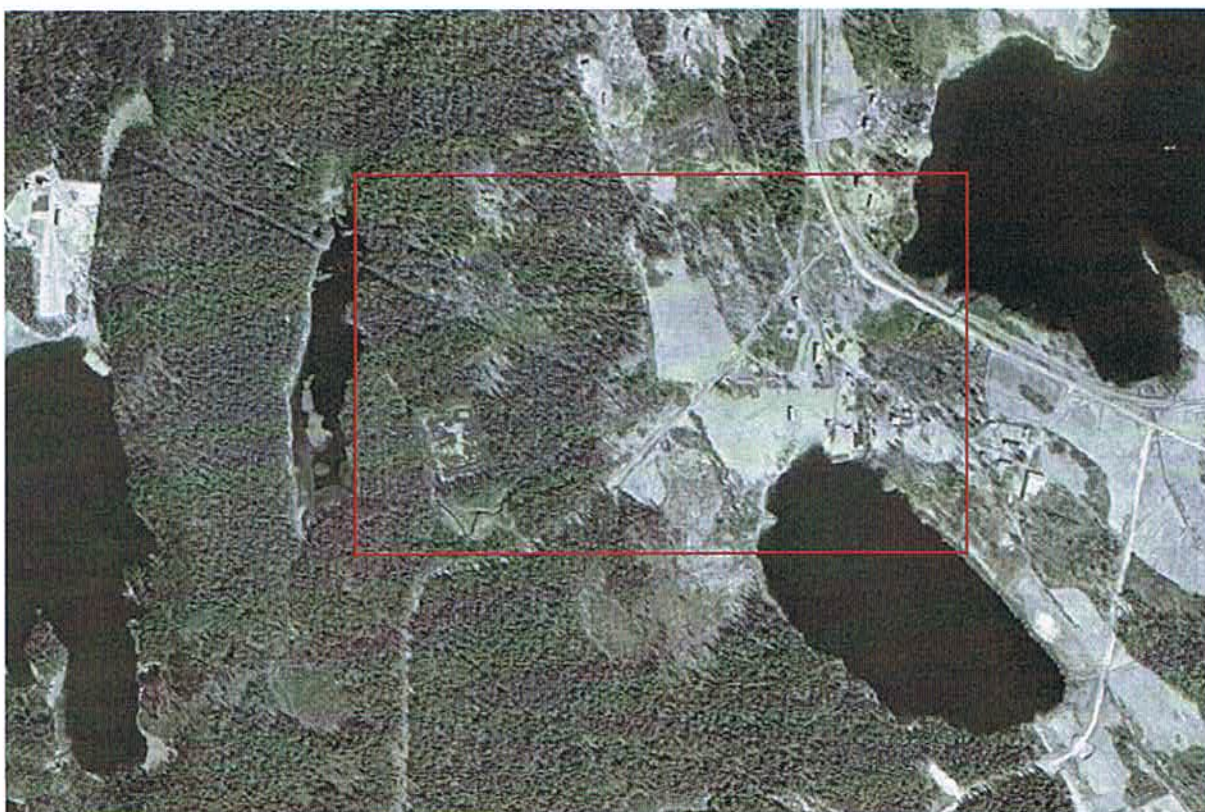


Häradsekonomiska kartan (konceptkarta) 1865

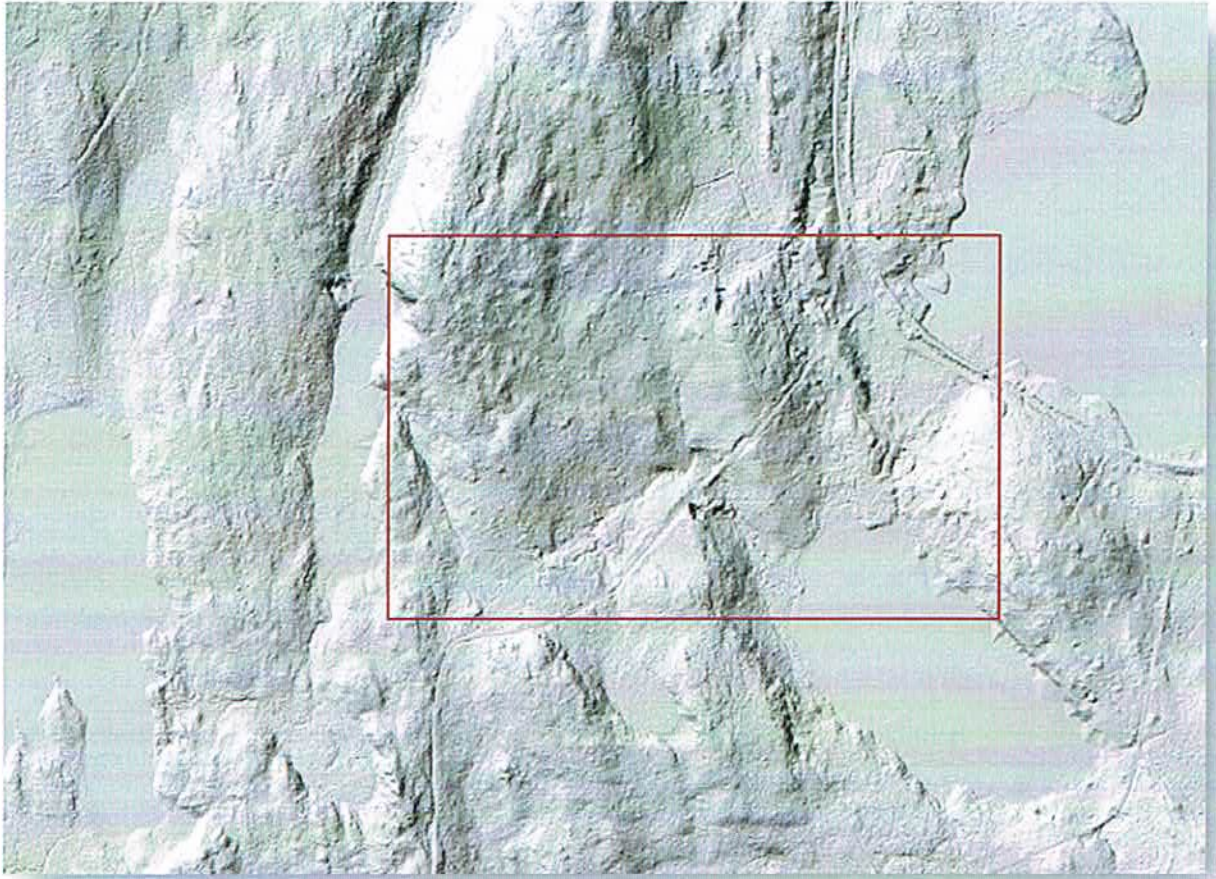


Laga skiftet 1853

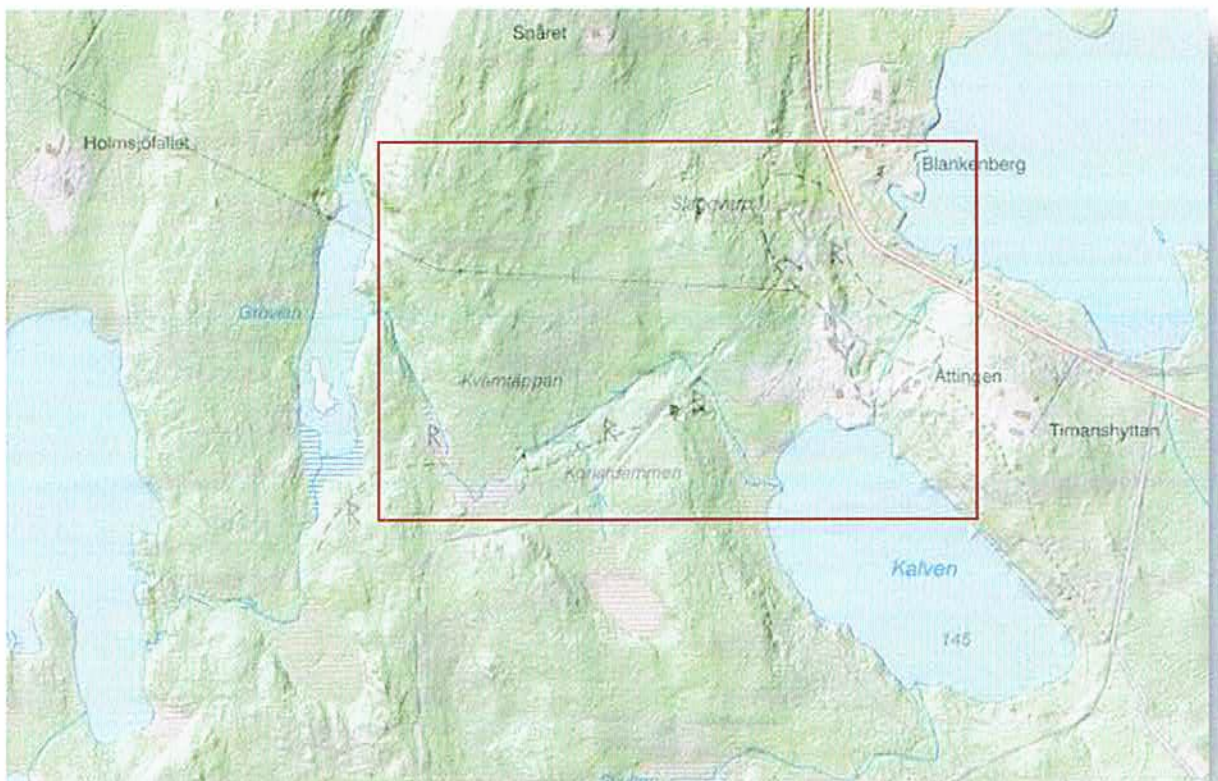
Tematiska kartor



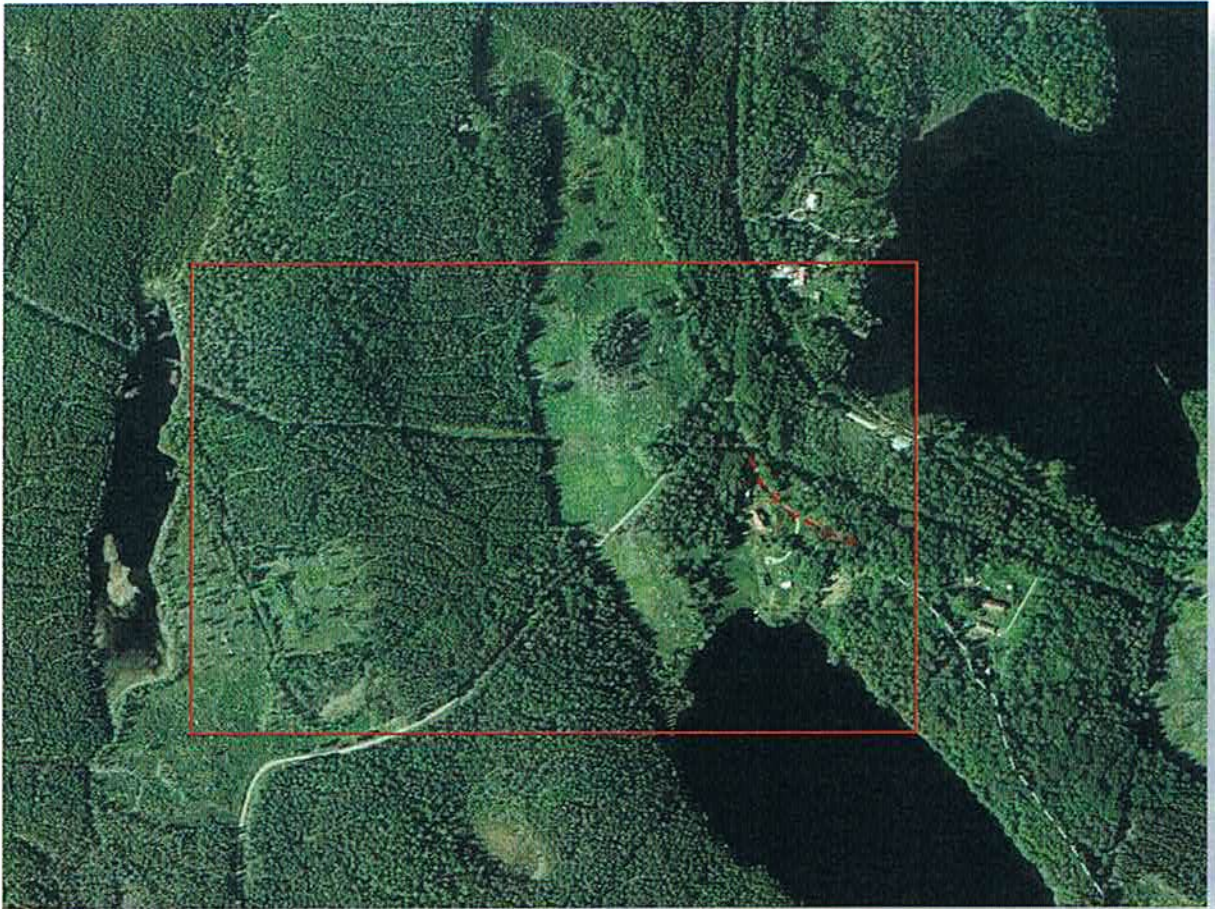
Ortofoto 1960



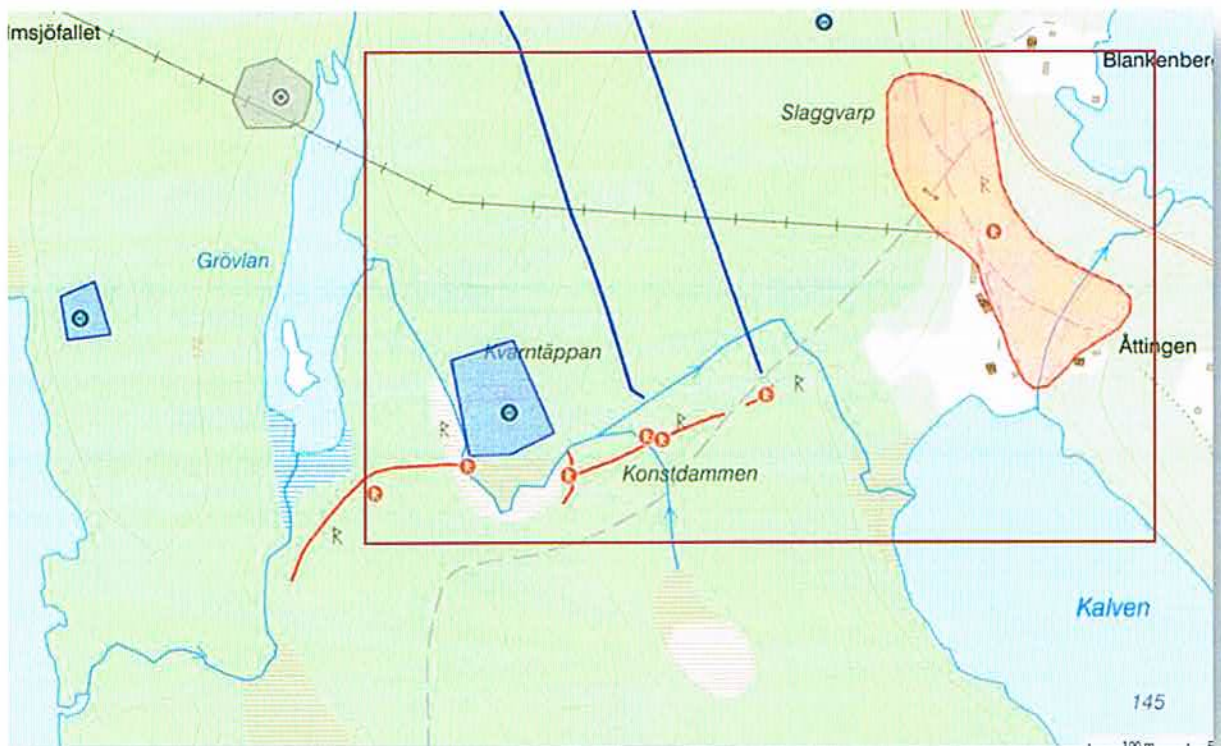
Terrängskuggning

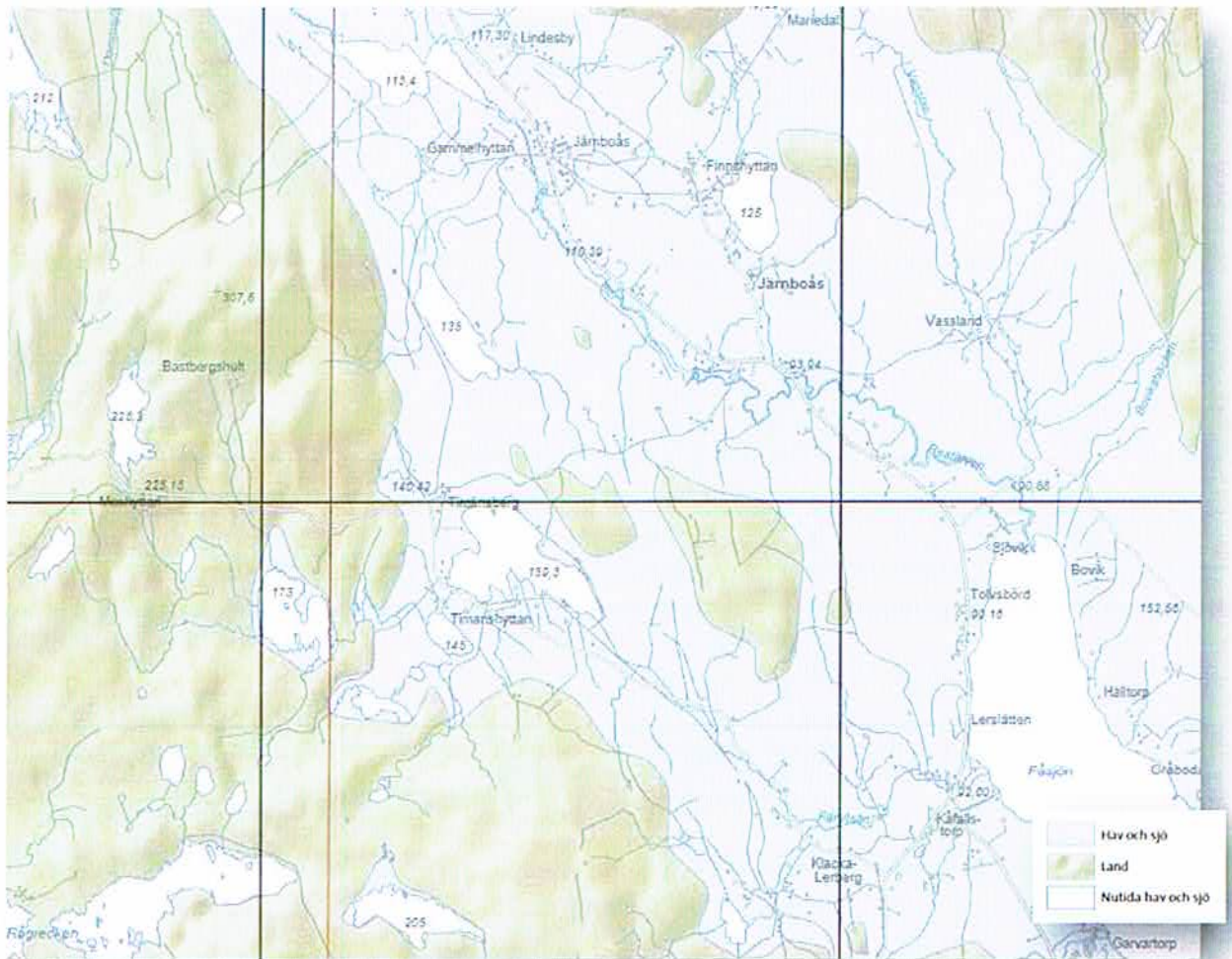


Topografisk karta med terrängskuggning



Multikuben





Strandnivåkarta. För 11 000 år sedan låg stora delar av området i kartan under den Baltiska issjöns vatten. Strandlinjen låg 171 meter ovanför dagens havsnivå.

Källa: SGU (Sveriges Geologiska Undersökning)